



# O PODER DO PREÇO

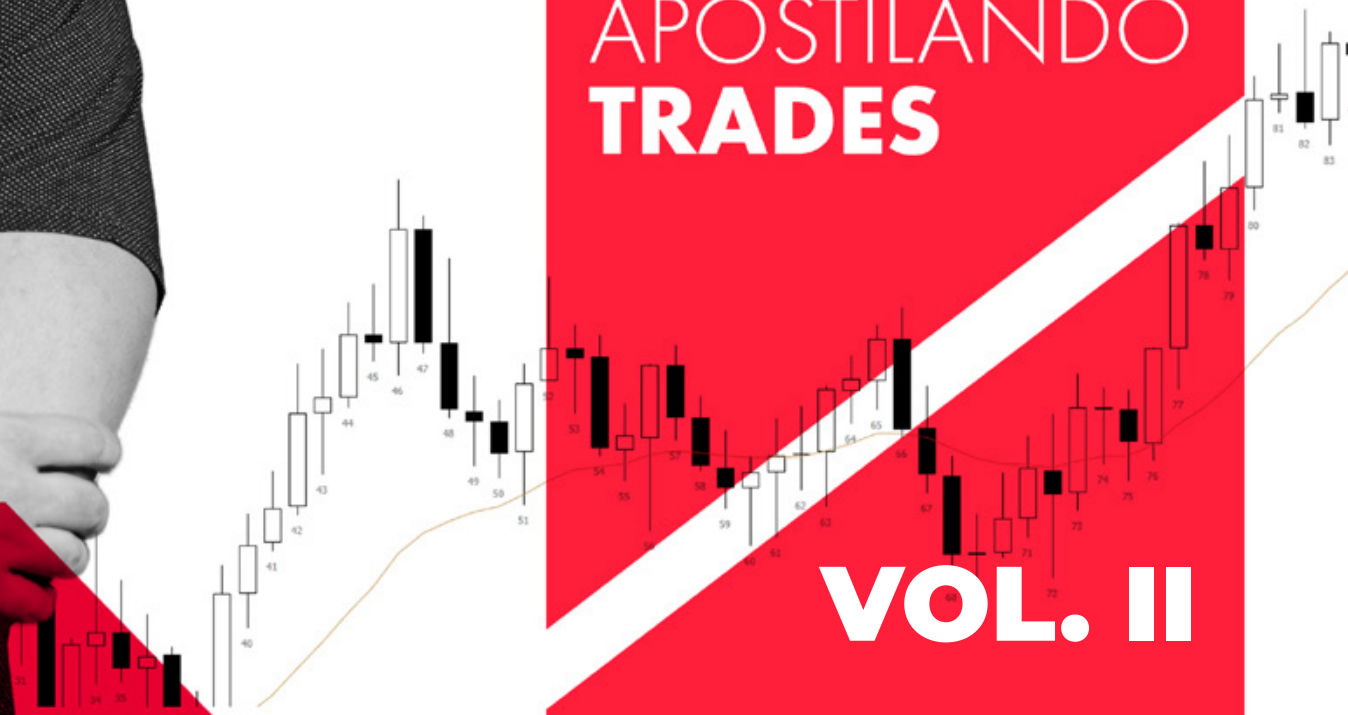
APOSTILANDO  
TRADES

LUÍS NERY

📷 📺 /LUISNERYX



VOL. II



# O PODER DO PREÇO

COM LUÍS NERY



MATERIAL EXTRAÍDO DO CURSO PODER DO PREÇO  
TODOS OS DIREITOS RESERVADOS © 2020

## VOL. II

## SUMÁRIO

<b>1.</b> TIPOS DE CANDLES .....	2
1.1 • CANDLES DE TENDÊNCIA	
1.2 • CANDLES DE LATERALIDADE	
<b>2.</b> FORÇA DA TENDÊNCIA .....	4
<b>3.</b> TAMANHO DA LATERALIDADE .....	5
<b>4.</b> EXERCÍCIOS .....	7



Fala galerinha do gain! tudo bem? **Luís Nery** aqui!

Dando continuidade ao nosso projeto, daremos início ao estudo dos "Tipos de Candle". Trata-se de um estudo que pode e deve mudar muito a sua visão de mercado e passar a entender um pouco além do que é visto pela maioria. FOCA que dá certo!

## TIPOS DE CANDLES

A mudança mais radical que um trader pode fazer em busca da "virada de chave" é ter um bom gerenciamento de um trade. Isso não tem nada a ver com gerenciamento de risco pessoal, isso tem a ver com SABER ENTRAR, SABER STOPAR E SABER REALIZAR um trade conforme o "barulho do motor", como identificar isso? Como saber se devo realizar curto ou esticar minha operação? A seguir vou te mostrar alguns detalhes que até então você pode ter negligenciado ou nunca ter estudado a respeito.

Antes de iniciar, o que seria corpo e sombra em um candle?



fig.(1)

### • CANDLE DE TENDÊNCIA

São candles que possuem mais 50% de corpo e a menor sombra possível, seja negativo ou positivo.

Exemplos:

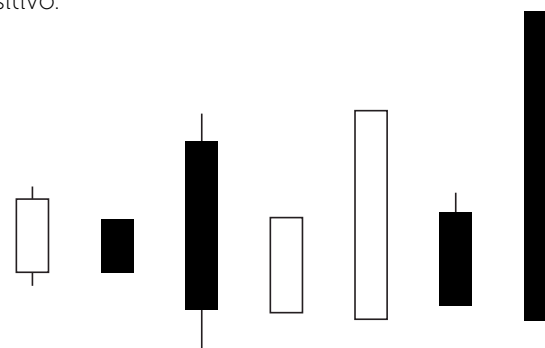
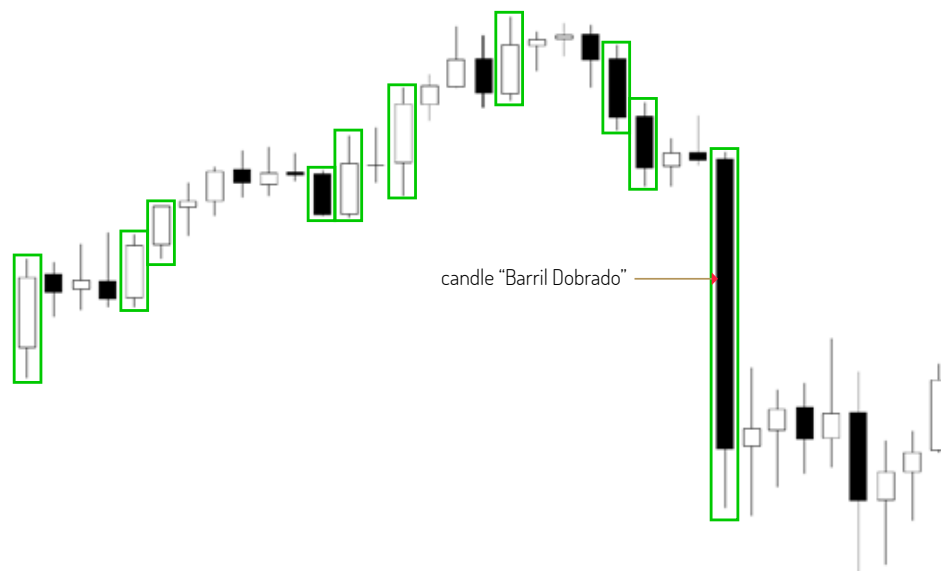


fig.(2)

Eles geralmente aparecem dentro de tendências no geral, rompimentos, reversões. Não quer dizer que eles necessariamente estarão numa tendência, mas ter candles com corpos grandes quer dizer que o mercado está se mexendo, que ele tem volatilidade para que você possa ganhar dinheiro. Além disso, podemos dizer que a união de vários candles nos mostra o contexto ativo no momento.

Se você tem várias barras de tendência num sentido, isso quer dizer que no momento atual, a tendência é naquela direção. Em um contexto maior, essa tendência pode ser minoritária, levando para um pullback de continuação de uma tendência maior.

Tudo isso será visto mais à frente em nossas apostilas, por enquanto seguem algumas análises de candles:



■ fig.(3) . ÍNDICE FUTURO 20/02/2019

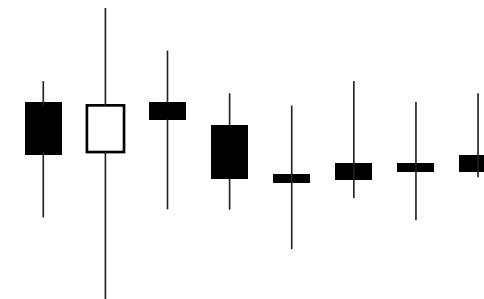
Nesse exemplo, Marquei de verde todas as barras de tendência que apareceram durante esse período do gráfico, demonstrando os momentos em que a força de movimentação era grande e as barras de tendência tomaram conta.

\*Candle "Barril dobrado": vEsse é o tipo de candle que você quer estar a favor e vai chorar caso esteja contra (e sem stop), Frisei a existência dele, pois assim como aconteceu no gráfico apresentado, em muitas das vezes ele aparece demonstrando força excessiva junto com um "clímax" que será visto mais adiante, o clímax representa o ponto em que o gráfico esticou demais e pode ter pego muitos stops contrários, indo além do que era previsto naquele período, fique esperto em relação a eles, sempre desconfie quando ver um e ainda não estiver posicionado (tudo depende do contexto, ele também pode aparecer num rompimento).

## • CANDLE DE LATERALIZAÇÃO

Durante a maior parte do tempo os gráficos ficam em lateralização, sendo assim, na maior parte do tempo vamos ter candles nesse formato, são candles com sombras maiores que 50% do corpo, recebendo diversos nomes: Dojis, estrela cadente, enforcado, etc. Todos eles são candles de lateralização, sendo os Dojis os mais "forte" entre eles.

Exemplos:

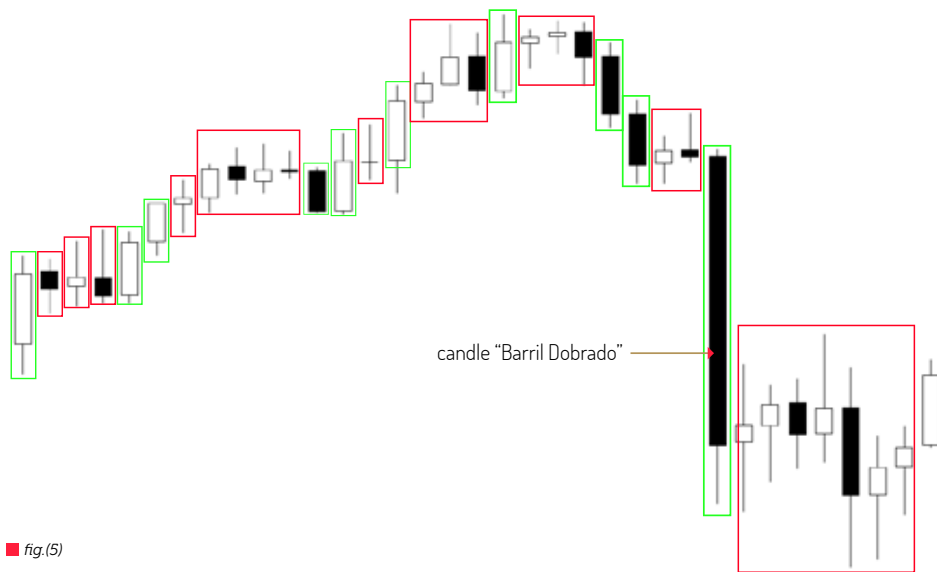


■ fig.(4)

Eles geralmente aparecem depois de uma tendência muito forte, onde o mercado encontrou um Equilíbrio de forças entre Touros (compradores) e Ursos (vendedores). A lateralização pode ser Estreita ou Ampla, serão estudadas mais à frente e já aconselho aos iniciantes que não busquem operar a lateralidade estreita (podemos considerar essa imagem (4), sendo em torno de menos de 250 pontos de range no índice e 6 pontos no dólar).

Geralmente uma lateralização estreita é encerrada com 1 ou mais barras de tendência seguidas, a depender do contexto.

Usando a mesma imagem anterior, seguem em vermelho as marcações de candles de lateralização:



# FORÇA NA TENDÊNCIA

Conseguimos ver a força da tendência através dos candles, sem necessidade de indicador algum, começaremos hoje com as características individuais de candles fortes e avançaremos nas próximas semanas quando conjugamos todos dentro de uma tendência.

Características de força:

Falarei um pouco no sentido geral e depois farei um "confronto" entre candles.

- **Barra de alta:** Quanto maior for o corpo e mais próximo da MÁXIMA ele fechar, maior é a força do candle/tendência.

- **Barra de Baixa:** Quanto maior for o corpo e mais próximo da MÍNIMA ele fechar, maior é a força do candle/tendência.

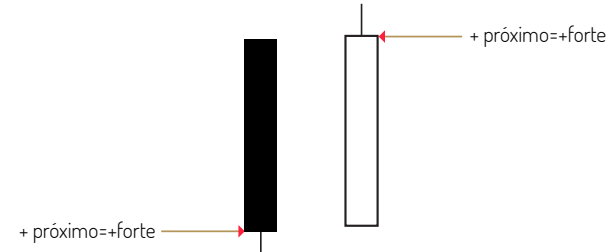


fig.(6)

Agora vamos a alguns DUELOS (eita, agora o bicho pega!) Quem vence?

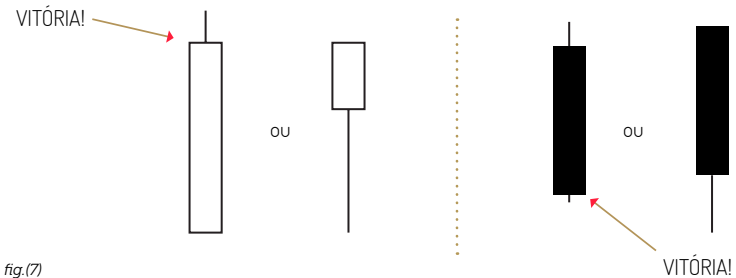
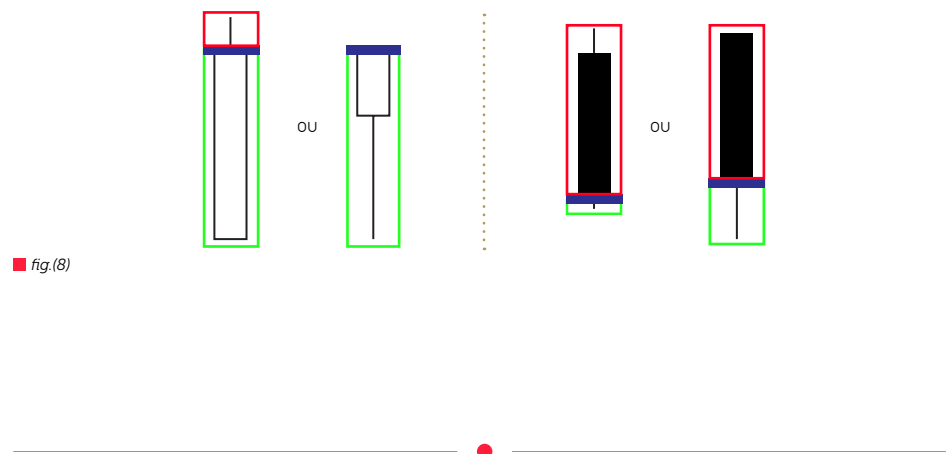


fig.(7)

Na imagem à esquerda (fig. 7), temos o primeiro candle fechando quase na máxima. Entraram vendedores no topo, porém, pessoas compraram do início até quase no fim do candle, fechando a pouca distância da máxima. Enquanto no segundo temos, apesar de força parecida, vendedores levando o preço até o terço inferior do candle. Esses vendedores podem reaparecer num próximo candle com mais força e talvez os compradores não segurem a onda. Isso não quer dizer que o segundo não seja forte, ele mostra uma relevância boa a depender do contexto, só quis dizer que a MAIOR força está presente no primeiro.

Na imagem à direita, temos o primeiro candle com um corpo muito maior que a sombra, abrindo quase na máxima e levando até quase a mínima dele. Pouquíssimas pessoas se arriscaram a comprar dentro desse candle, diferente do segundo, em que no terço final apareceram pessoas defendendo a compra e levando à uma alta próxima aos 50% do corpo.

Para entender essas últimas linhas, você precisa analisar pensando na apostila 1, onde temos:



## TAMANHO DE UMA LATERALIDADE

- **ESTREITA:** Não opere, não vale a pena para iniciantes! O que pode ser considerado uma lateralidade estreita? Quando temos apenas candles com pavios maiores que 50% ou quanto apesar de corpos de tendência, eles não andam mais que 250 pontos no índice ou 6 pontos no dólar (considerando day trade e gráfico de 5 minutos).

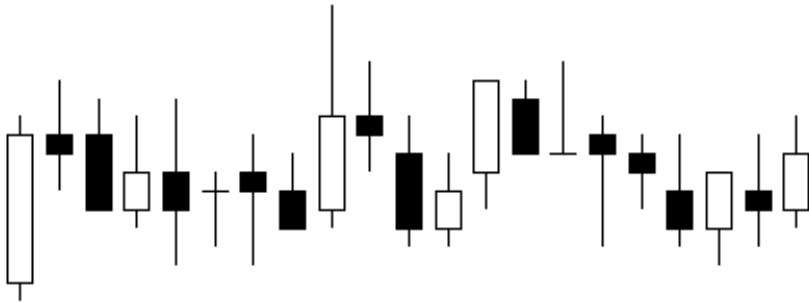
Exemplos:



fig.(9) ÍNDICE FUTURO 18/02/2019



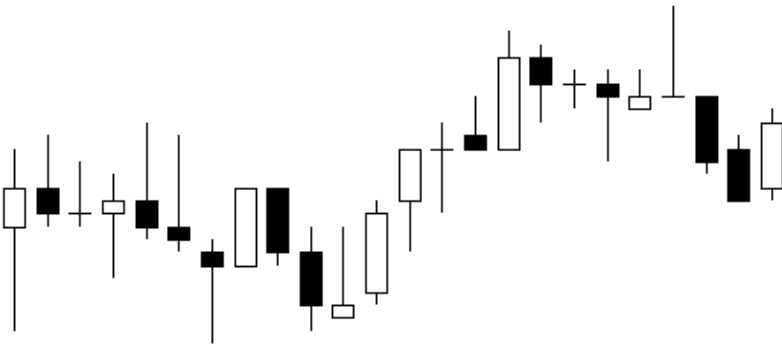
fig.(10) ÍNDICE FUTURO 17/02/2019



■ fig.(11) DÓLAR FUTURO 18/02/2019



■ fig.(13) DÓLAR FUTURO 08/02/2019 e 11/02/2019



■ fig.(12) DÓLAR FUTURO 14/02/2019



■ fig.(14) DÓLAR FUTURO 05/02/2019

- **AMPLA:** Quando temos uma lateralidade em um tempo gráfico maior (1h, 1dia, etc), geralmente temos uma lateralidade ampla em gráficos menores, sendo elas com ranges de 1000 pontos ou mais no índice, 30 pontos ou mais no dólar. Quando o preço cai muito e logo depois sobe tudo de volta, temos grandes chances de estar “vivendo” uma lateralização ampla. Dessa forma, busque não ficar pendurado em operações no meio do caminho. Falaremos mais disso nas próximas aulas, onde analisaremos o contexto de várias barras em conjunto.

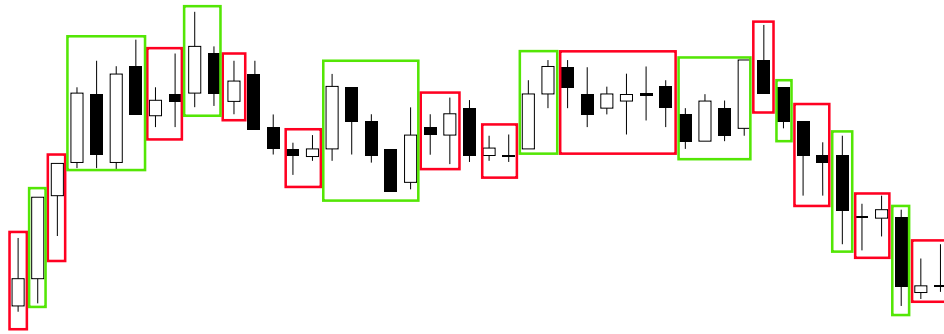
Seguem exemplos de lateralizações amplas:

Encerramos por aqui a segunda apostila. Vamos aos **EXERCÍCIOS** e mais uma vez peço que além desses, procurem outros gráficos e façam as pinturas necessárias. Busquem fazer sempre mais! Lápis de cor na mão e **VAMOS LÁ!**

A seguir, vocês terão alguns trechos de gráficos. Siga o exemplo e pinte de verde os candles de **TENDÊNCIA** e de vermelho os de **LATERALIZAÇÃO**.

Caso encontre algum, pinte de Amarelo um candle “**barril dobrado**”:

# EXEMPLO



■ fig.(15)

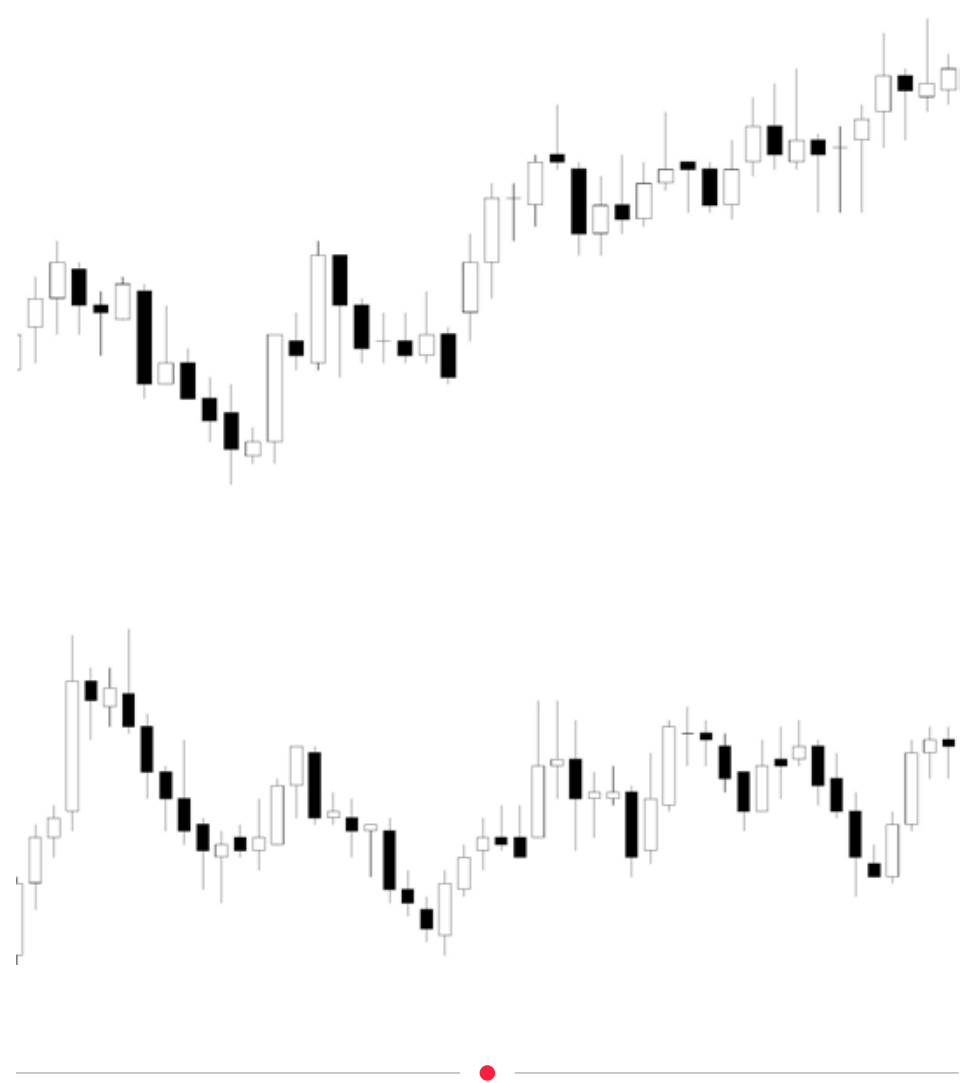


# PARA COLORIR





# PARA COLORIR



Até a próxima pessoal!

# O PODER DO PREÇO



PRICE ACTION  
#PROFISSIONAL

COM LUÍS NERY



  /LUISNERYX